

Η υγιεινή σε μια εκδήλωση είναι από αυτά που ο κόσμος προσέχει μόνο όταν κάτι πάει στραβά. Αν όλα λειτουργούν σωστά, κανείς δεν σχολιάζει τις φορητές τουαλέτες. Αν όμως υπάρχουν ουρές, μυρωδιές ή βλάβες, θα είναι από τα πρώτα πράγματα που θα θυμούνται οι καλεσμένοι σας.

Έχω δει εκδηλώσεις με εξαιρετικό μπουφέ και σκηνικά, που όμως «κάηκαν» στη φήμη τους επειδή ο διοργανωτής υποτίμησε το θέμα των τουαλετών. Κι έχω δει και απλά πανηγύρια ή μικρά festival που άφησαν εξαιρετική εντύπωση, επειδή οι κινητές τουαλέτες ήταν επαρκείς, καθαρές και σωστά τοποθετημένες.

Αν οργανώνετε γάμο, συναυλία, εταιρικό experience, εργοτάξιο ή οποιαδήποτε υπαίθρια εκδήλωση, το βασικό ερώτημα είναι πάντα το ίδιο: πόσες τουαλέτες χρειάζομαι και τι τύπου;

Γιατί ο σωστός υπολογισμός είναι κρίσιμος

Ο αριθμός των προσωρινών τουαλετών επηρεάζει άμεσα τέσσερα πράγματα: την άνεση των καλεσμένων, την υγιεινή, την εικόνα της εκδήλωσης και το κόστος. Αν υπερεκτιμήσετε τις ανάγκες, πληρώνετε για μονάδες που μένουν σχεδόν αχρησιμοποίητες. Αν υποτιμήσετε, θα έχετε ουρές, δυσαρέσκεια και συχνά παράπονα προς τον χώρο ή τον διοργανωτή.

Στις τουαλέτες εκδηλώσεων δεν υπάρχει ένας μαγικός αριθμός. Υπάρχει όμως μια μεθοδολογία υπολογισμού, εμπειρικοί κανόνες και μερικές κρίσιμες λεπτομέρειες που κάνουν τη διαφορά, ειδικά όταν μιλάμε για χημικές τουαλέτες για γάμο, συναυλία ή μεγάλο competition.

Οι βασικοί παράγοντες που καθορίζουν τον αριθμό μονάδων

Πριν φτάσουμε σε αριθμούς και «φόρμουλες», πρέπει να ξεκαθαρίσουμε τι επηρεάζει πραγματικά τις ανάγκες μιας εκδήλωσης.

1. Πλήθος ατόμων

Ο πρώτος και πιο προφανής παράγοντας είναι το πόσα άτομα περιμένετε. Άλλη κλίμακα έχει ένα εταιρικό match a hundred and fifty ατόμων και άλλη ένα competition 10.000 θεατών. Σημασία έχει όχι μόνο ο συνολικός αριθμός, αλλά και αν θα βρίσκονται όλοι παρόντες ταυτόχρονα ή θα υπάρχει ροή. Για παράδειγμα, σε ένα εμπορικό match δρόμου, ο κόσμος έρχεται και φεύγει, οπότε η «πίεση» στις φορητές τουαλέτες είναι πιο ήπια από ό,τι σε μια δώρη συναυλία όπου όλοι είναι παρόντες σχεδόν από την αρχή μέχρι το τέλος.

2. Διάρκεια της εκδήλωσης

Άλλη απαίτηση έχει μια τελετή μίας ώρας και άλλη ένα υπαίθριο φεστιβάλ δύο ημερών. Όσο αυξάνεται η διάρκεια, τόσο μεγαλώνει η κατανάλωση νερού, χαρτιού, χημικού υγρού, αλλά και η ανάγκη για επιτόπιο carrier. Σε εκδηλώσεις άνω των 6 ωρών σπάνια αρκεί μόνο ο αρχικός αριθμός, χωρίς ενδιάμεση συντήρηση.

3. Τύπος εκδήλωσης και κατανάλωση αλκοόλ

Η εμπειρία δείχνει ότι εκεί όπου σερβίρεται αλκοόλ, ειδικά μπύρα, η χρήση των κινητών τουαλετών αυξάνεται σημαντικά. Γι αυτό σε γάμους, συναυλίες και gala's χρειάζεται συνήθως 20 έως 30% περισσότερες μονάδες σε σχέση με μια αντίστοιχης κλίμακας εταιρική παρουσίαση ή έκθεση προϊόντων χωρίς έντονο catering.

4. Προφίλ του κοινού

Ένα occasion με κυρίως οικογένειες και μικρά παιδιά, ή με μεγάλο ποσοστό γυναικών, απαιτεί διαφορετικό σχεδιασμό σε σχέση με μια εκδήλωση όπου κυριαρχεί ανδρικό και νεανικό κοινό. Οι γυναίκες τείνουν να χρειάζονται περισσότερο χρόνο στη χρήση της τουαλέτας, οπότε αυξάνεται ο κίνδυνος ουράς. Σε εκδηλώσεις με πολλά παιδιά χρειάζονται επιπλέον σημεία πλυσίματος χεριών, καθώς και προβλεψιμότητα στην πρόσβαση.

5. Υποδομές του χώρου

Αν ο χώρος διαθέτει ήδη μόνιμες τουαλέτες, οι ανάγκες σε φορητές τουαλέτες μειώνονται. Πρέπει όμως να ξέρετε την πραγματική χωρητικότητα των μόνιμων υποδομών. Ένα μικρό WC καφετέριας, για παράδειγμα, δεν μπορεί να εξυπηρετήσει με ασφάλεια three hundred καλεσμένους γάμου, ακόμη και αν βρίσκεται μέσα στον ίδιο χώρο.

Βασικοί εμπειρικοί κανόνες για εκδηλώσεις

Υπάρχουν κάποια νούμερα που εφαρμόζονται συχνά ως αφετηρία υπολογισμού, ειδικά για ενοικίαση χημικών τουαλετών σε υπαίθριες εκδηλώσεις:

Για εκδήλωση έως **χημικές τουαλέτες εργοταξίου** four ώρες, χωρίς έντονη κατανάλωση αλκοόλ, μπορεί να λειτουργήσει ο κανόνας μίας φορητής τουαλέτας ανά 80 έως a hundred άτομα. Αυτό είναι ένα μίνιμουμ για να μην υπάρχουν μεγάλες ουρές, αλλά <https://ant1fm.gr/enokiasi-chimikon-toyaletton-stin-athina-pliris-odigos-gia-ekdiloseis/> προϋποθέτει σωστή κατανομή στον χώρο.

Σε εκδηλώσεις four έως eight ωρών, ιδίως όταν υπάρχει ποτό, κατεβαίνουμε σε περίπου μία κινητή τουαλέτα ανά 50 έως seventy five άτομα. Το ίδιο ισχύει και όταν περιμένουμε σημαντική κορύφωση σε συγκεκριμένη ώρα, όπως σε συναυλία ή ομιλία.

Για πολυήμερα fairs ή υπαίθριες εκδηλώσεις με κάμπινγκ, χρειάζεται πιο συντηρητικός υπολογισμός, περίπου μία μονάδα ανά forty έως 60 άτομα, και απαραίτητα καθημερινό carrier.

Σημαντικό: σε αυτούς τους υπολογισμούς δεν συνυπολογίζεται η ξεχωριστή πρόβλεψη για χημικές τουαλέτες ΑμεΑ. Οι τουαλέτες για άτομα με αναπηρία προστίθενται, δεν αντικαθιστούν τις υπόλοιπες.

Πώς υπολογίζουμε στην πράξη

Ας δούμε ένα τυπικό σενάριο. Οργανώνετε υπαίθρια εταιρική εκδήλωση three hundred ατόμων, διάρκειας 5 ωρών, με catering και μέτρια κατανάλωση αλκοόλ.

Με βάση την εμπειρία, θα ξεκινούσα από τον κανόνα 1 τουαλέτα ανά περίπου 60 άτομα. Για 300 άτομα αυτό οδηγεί σε five μονάδες. Αν γνωρίζω ότι το κοινό είναι μικτό, κυρίως ενήλικες, χωρίς extreme κατανάλωση ποτού, οι 5 μονάδες μπορούν να είναι επαρκείς, υπό την προϋπόθεση ότι:

- κατανέμονται σε τουλάχιστον δύο σημεία, όχι όλες μαζεμένες σε ένα σημείο
- υπάρχει τουλάχιστον 1 άτομο επιτόπου για έλεγχο αναλωσίμων και βασική καθαριότητα

Αν όμως η ίδια εκδήλωση γινόταν βράδυ Παρασκευής με open bar, θα πρόσθετα τουλάχιστον άλλη 1 μονάδα, φτάνοντας στις 6, ή θα ζητούσα ενδιάμεσο service.

Για γάμο a hundred and fifty ατόμων σε κτήμα χωρίς επαρκείς μόνιμες τουαλέτες, με διάρκεια 6 έως 8 ώρες και πλήρες catering, η ασφαλής επιλογή είναι 3 κινητές τουαλέτες συν 1 μονάδα ΑμεΑ, ακόμη και αν γνωρίζετε ότι το ποσοστό ατόμων με αναπηρία είναι μικρό. Η ειδική τουαλέτα εξυπηρετεί και ηλικιωμένους ή άτομα με κινητικές δυσκολίες, ενώ η ύπαρξή της στέλνει και ένα ηθικό μήνυμα για τον σεβασμό στη συμπεριληψη.

Εργοτάξια και τουαλέτες για κατασκευές

Το κεφάλαιο των χημικών τουαλετών εργοταξίου έχει τη δική του λογική, διαφορετική από τις εκδηλώσεις. Εδώ μιλάμε για τουαλέτες για κατασκευές, όπου υπάρχει σταθερό, επαναλαμβανόμενο προσωπικό, συχνά σε δύσκολες συνθήκες, για μήνες.

Για φορητές τουαλέτες εργοταξίου, ακολουθούμε κατά κανόνα πιο αυστηρά πρότυπα. Συνήθως υπολογίζουμε μία χημική τουαλέτα ανά 10 έως 15 εργαζόμενους για 8ωρη βάρδια, με την προϋπόθεση εβδομαδιαίου carrier. Αν το προσωπικό φτάνει τα 30 άτομα με συνεχόμενη καθημερινή παρουσία, θεωρώ απαραίτητες τουλάχιστον 2 έως 3 μονάδες, ανάλογα και με το αν δουλεύουν όλοι ταυτόχρονα.

Σε εργοτάξια μακριά από κατοικημένες περιοχές, η καλή λύση υγιεινής εργοταξίου δεν είναι μόνο ο αριθμός, αλλά και το είδος των μονάδων. Συχνά χρειάζονται πιο ανθεκτικά μοντέλα με ενισχυμένο πάτωμα, ειδικές κλειδαριές και ίσως ντουζιέρες για μεγαλύτερα έργα. Η συχνότητα καθαρισμού είναι επίσης κρίσιμη, γιατί η έντονη χρήση και οι καιρικές συνθήκες επιβαρύνουν ταχύτερα τον εξοπλισμό.

Τύποι φορητών τουαλετών και πότε προτιμάται τι

Δεν είναι όλες οι φορητές τουαλέτες ίδιες. Ανάλογα με την περίπτωση μπορεί να χρειαστείτε:

- απλές χημικές τουαλέτες, κλασικές, ιδανικές για εργοτάξια, μικρές εκδηλώσεις, πανηγύρια
- VIP χημικές τουαλέτες, με νιπτήρα, καθρέφτη, καλύτερο φωτισμό, συχνά με πιο διακριτική εμφάνιση
- χημικές τουαλέτες ΑμεΑ, με μεγαλύτερο χώρο, ράμπα, χειρολαβές και ευκολότερο άνοιγμα πόρτας

Για εκδηλώσεις υψηλών απαιτήσεων, όπως εταιρικές παρουσιάσεις υψηλού επιπέδου ή γάμοι με ιδιαίτερη αισθητική, οι VIP χημικές τουαλέτες κάνουν τεράστια διαφορά στην εμπειρία του καλεσμένου. Επιτρέπουν να διατηρήσετε την εικόνα του event και στον πιο «ευαίσθητο» χώρο, ενώ συνήθως είναι καλύτερα εξοπλισμένες με χαρτί, σαπούνι, καθρέφτη και καλό φωτισμό.

Αντίθετα, για ένα αθλητικό γεγονός ή μια συναυλία νεανικού κοινού, ο προϋπολογισμός συχνά οδηγεί στην επιλογή περισσότερων απλών μονάδων αντί για λιγότερες VIP. Εκεί έχει σημασία ο αριθμός και η σωστή χωροθέτηση, περισσότερο από την πολυτέλεια.

Διαφορά ανάμεσα σε ενοικίαση και αγορά χημικής τουαλέτας

Η ενοικίαση χημικών τουαλετών είναι η λύση σχεδόν για κάθε βραχυπρόθεσμη ανάγκη. Στην ενοικίαση συνήθως περιλαμβάνεται η μεταφορά, η τοποθέτηση, το αρχικό γέμισμα με χημικά και αναλώσιμα και ένα συγκεκριμένο πρόγραμμα carrier.

Η αγορά χημικής τουαλέτας αρχίζει να βγάζει νόημα όταν έχετε μόνιμη ή επαναλαμβανόμενη χρήση, όπως:

- εργοτάξια πολλών μηνών
- επιχειρήσεις με υπαίθριο προσωπικό
- χώρους αναψυχής που λειτουργούν όλο τον χρόνο

Σε αυτές τις περιπτώσεις η αγορά χημικής τουαλέτας επιτρέπει μακροπρόθεσμο έλεγχο του κόστους, αλλά πρέπει να υπολογίσετε ότι θα χρειαστείτε και συνεργείο για τακτικό άδειασμα και συντήρηση. Επίσης, έχετε ευθύνη για τη σωστή αποθήκευση και προστασία της μονάδας εκτός χρήσης.

Για μεμονωμένες εκδηλώσεις, γάμους, pageant, συναυλίες, η ενοικίαση είναι μακράν πιο ευέλικτη και οικονομική. Επιτρέπει επίσης να προσαρμόζετε κάθε φορά τον τύπο και τον αριθμό των τουαλετών, ανάλογα

Ιδιαίτερες κατηγορίες εκδηλώσεων

Γάμοι και κοινωνικές εκδηλώσεις

Οι χημικές τουαλέτες για γάμο είναι ίσως η πιο απαιτητική κατηγορία από πλευράς προσδοκιών. Οι καλεσμένοι φτάνουν καλοντυμένοι, μένουν συνήθως πολλές ώρες και έχουν αυξημένη ευαισθησία στη λεπτομέρεια.

Εκτός από τον αριθμό, εδώ μετράει και η αισθητική. Επιλέξτε μονάδες σε καλή κατάσταση, κατά προτίμηση VIP, τοποθετήστε τις σε ευπρεπές, διακριτικό σημείο, με καλό φωτισμό στον περιβάλλοντα χώρο και καθαρό δάπεδο πρόσβασης. Μην τις «κρύβετε» υπερβολικά, γιατί τότε ο κόσμος δυσκολεύεται να τις βρει.

Στους γάμους προσέχουμε επίσης την αναλογία γυναικών - ανδρών. Αν γνωρίζετε ότι οι γυναίκες θα είναι αισθητά περισσότερες, συμφέρει να το λάβετε υπόψη στην παραγγελία, γιατί συνήθως χρησιμοποιούν τις τουαλέτες συχνότερα και για μεγαλύτερο χρόνο.

Συναυλίες, festival και μεγάλα υπαίθρια events

Οι χημικές τουαλέτες για συναυλία και τουαλέτες για festival χρειάζονται ειδική προσέγγιση. Ο κόσμος κινείται σε κύματα, υπάρχουν έντονες αιχμές πριν και μετά τα stay, καθώς και στα διαλείμματα. Η κατανάλωση αλκοόλ είναι συνήθως υψηλή.

Εκεί προτιμώ να χρησιμοποιώ πιο συντηρητικό υπολογισμό, προς το «μία μονάδα ανά 50 άτομα» για εκδηλώσεις πολλών ωρών, και να προβλέπεται τουλάχιστον ένα πλήρες carrier αν η εκδήλωση ξεπερνά τις eight ώρες. Στις υπαίθριες τουαλέτες festival, η εικόνα επηρεάζεται δραστικά από το αν υπάρχει προσωπικό καθαριότητας που περνάει ανά τακτά διαστήματα.

Για τη χωροθέτηση, αποφεύγουμε να συγκεντρώνουμε όλες τις μονάδες σε ένα σημείο. Καλύτερα πολλά «μπλοκ» τουαλετών σε διαφορετικές πλευρές του χώρου, ώστε να μην συγκεντρώνονται τεράστιες ουρές σε ένα μόνο σημείο, και να υπάρχει πιο ομοιόμορφη διασπορά χρήσης.

Μικρές υπαίθριες εκδηλώσεις και χωριά

Σε τοπικά πανηγύρια, μικρές εκθέσεις ή αγώνες δρόμου σε χωριά, συχνά υπάρχει η λογική ότι «ο κόσμος θα εξυπηρετηθεί στα γύρω μαγαζιά». Αυτή η προσέγγιση συνήθως οδηγεί σε δυσαρέσκεια, και από τους κατοίκους και από τους επισκέπτες.

Ακόμη και μια μικρή εκδήλωση 100 έως 200 ατόμων, αν κρατάει πάνω από δύο ώρες, χρειάζεται τουλάχιστον 1 έως 2 εξωτερικές τουαλέτες. Όταν οι τουαλέτες εκδηλώσεων μπαίνουν στο κέντρο του σχεδιασμού από την αρχή, οι διοργανωτές γλιτώνουν αρκετό άγχος την ημέρα της εκδήλωσης.

Πρακτικός πίνακας ενδεικτικού υπολογισμού

Ο παρακάτω πίνακας δίνει μια γενική εικόνα για εκδήλωση χωρίς μόνιμες τουαλέτες, με μέτρια κατανάλωση ποτών. Οι αριθμοί είναι ενδεικτικοί και υποθέτουν σωστή συντήρηση:

| Άτομα | Διάρκεια έως four ώρες | Διάρκεια four - 8 ώρες | |-----|-----|-----| | έως one hundred | 1 - 2 τουαλέτες | 2 τουαλέτες | | 100 - 250 | 2 - 3 τουαλέτες | 3 - four τουαλέτες | | 250 - 500 | 3 - 5 τουαλέτες | five - 8 τουαλέτες | | 500 - one thousand | 6 - 10 τουαλέτες | eight - 15 τουαλέτες |

Αν υπάρχει έντονη κατανάλωση αλκοόλ, προσθέστε 20 έως 30% ακόμη μονάδες. Αν διαθέτετε μόνιμες τουαλέτες, μπορείτε να αφαιρέσετε αντίστοιχα, αλλά με φειδώ, γιατί οι μόνιμες υποδομές σπάνια μπορούν να διαχειριστούν μόνες τους πολύ μεγάλο όγκο κοινού σε σύντομο χρόνο.

Η σημασία του carrier και όχι μόνο του αριθμού

Πολλοί διοργανωτές επικεντρώνονται αυστηρά στο «πόσες τουαλέτες να βάλω» και ξεχνούν κάτι εξίσου κρίσιμο: τη συχνότητα καθαρισμού και ανατροφοδότησης. Μία χημική τουαλέτα που τελειώνει το χαρτί ή τα χημικά της στα μισά της εκδήλωσης είναι πρακτικά εκτός λειτουργίας.

Στις περισσότερες περιπτώσεις ενοικίασης προβλέπεται τουλάχιστον ένα provider την εβδομάδα. Για εκδήλωση μιας ημέρας, συνήθως φτάνει ο αρχικός εξοπλισμός, αρκεί να υπάρχουν αναλώσιμα σε επαρκή ποσότητα. Για occasions άνω των eight ωρών ή με πολλές χιλιάδες κόσμου, αξίζει να ζητηθεί προληπτικό πέρασμα συνεργείου.

Η εμπειρία δείχνει πως δύο πράγματα σώζουν καταστάσεις:

α) να υπάρχει πάντα λίγο παραπάνω χαρτί από όσο νομίζετε ότι θα χρειαστεί

β) να έχετε ένα άτομο υπεύθυνο μόνο για τις τουαλέτες, ειδικά σε μεγάλα events

Ο συγκεκριμένος άνθρωπος δεν θα κάνει πλήρες καθάρισμα, αλλά θα μπορεί να ελέγχει συχνά την κατάσταση, να ειδοποιεί για τυχόν βλάβες και να διατηρεί την τάξη γύρω από τις μονάδες.

Θέματα προσβασιμότητας και ασφάλειας

Οι χημικές τουαλέτες ΑμεΑ δεν είναι «πολυτέλεια για το θεαθήναι». Σε οποιαδήποτε οργανωμένη εκδήλωση με πάνω από a hundred άτομα, η ύπαρξη τουλάχιστον μίας τέτοιας μονάδας θεωρείται καλό πρακτικό στάνταρ, ακόμη και όταν η νομοθεσία δεν το επιβάλλει ρητά.

Εκτός από το εσωτερικό, μεγάλη σημασία έχει η πρόσβαση:

Ο δρόμος προς την τουαλέτα πρέπει να είναι σχετικά επίπεδος, χωρίς σκαλοπάτια ή απότομα πρανή. Η ράμπα να μην είναι υπερβολικά απότομη. Ο φωτισμός της διαδρομής το βράδυ να είναι επαρκής. Ο περιβάλλων χώρος να είναι καθαρός, χωρίς εμπόδια, λάσπες ή λακκούβες που δυσκολεύουν την κίνηση.

Θέμα ασφάλειας είναι επίσης η σταθερότητα της τοποθέτησης. Σε σημεία με κλίση, πρέπει να ληφθούν μέτρα για να μην υπάρχει πιθανότητα ανατροπής, ειδικά όταν μιλάμε για περιοχές με παιδιά ή πολύ νεανικό κοινό, όπου δεν λείπουν οι «πλάκες».

Συχνά λάθη στον υπολογισμό των τουαλετών

Ένα από τα πιο συνηθισμένα λάθη είναι ο υπολογισμός με βάση την ιδανική ροή και όχι τη χειρότερη περίπτωση. Για παράδειγμα, ένας διοργανωτής συναυλίας μπορεί να σκέφτεται ότι «ο κόσμος δεν θα πάει όλοι μαζί στην τουαλέτα». Στην πράξη όμως, στα διαλείμματα ή λίγο πριν ξαναβγεί ο καλλιτέχνης, όλοι έχουν την ίδια σκέψη.

Άλλο συχνό λάθος είναι η παράβλεψη του χρόνου αναμονής. Ακόμα και αν η θεωρητική χωρητικότητα είναι επαρκής, αν στριμώξετε όλες τις τουαλέτες σε ένα στενό διάδρομο, θα συγκεντρώσετε ουρά και δυσaréσκεια. Οι εξωτερικές τουαλέτες χρειάζονται χώρο και για τους χρήστες, όχι μόνο για το «κουβούκλιο».

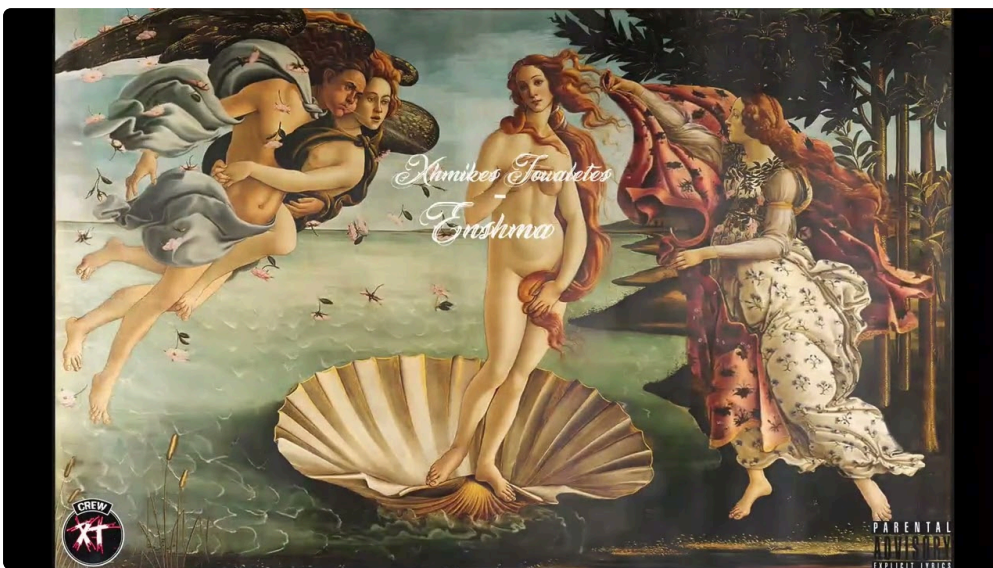
Υπάρχει επίσης η αντίληψη ότι «στο χωριό όλοι ξέρουν, θα αντέξουμε». Αυτή η λογική μπορεί να λειτουργήσει σε πολύ μικρά γεγονότα, αλλά από 100 άτομα και πάνω, ειδικά αν έρχονται και επισκέπτες από αλλού, η έλλειψη οργανωμένων λύσεων υγιεινής δημιουργεί κακή εικόνα για όλη την εκδήλωση.

Σύντομος πρακτικός έλεγχος πριν κλείσετε την παραγγελία

Για να μην χαθείτε σε λεπτομέρειες την τελευταία στιγμή, βοηθά να έχετε έναν μικρό έλεγχο:

- Έχω ξεκάθαρο, ρεαλιστικό αριθμό ατόμων και ώρες παραμονής;
- Γνωρίζω αν θα υπάρχει αλκοόλ και σε τι βαθμό;
- Έλεγα τις υπάρχουσες μόνιμες τουαλέτες και την πραγματική τους χωρητικότητα;
- Προέβλεψα τουλάχιστον μία τουαλέτα ΑμεΑ και εύκολη πρόσβαση για όλους;
- Έχω συμφωνήσει για service, αναλώσιμα και υπεύθυνο άτομο την ώρα της εκδήλωσης;

Αν απαντάτε με σαφήνεια σε αυτά, συνήθως βρίσκετε χωρίς δυσκολία και τον σωστό αριθμό μονάδων.



Πώς να συνεργαστείτε αποδοτικά με τον προμηθευτή

Η σωστή ενοικίαση χημικών τουαλετών ή η επιλογή φορητών τουαλετών για εργοτάξιο δεν είναι απλώς θέμα τιμής ανά μονάδα. Ένας έμπειρος προμηθευτής δεν θα σας δώσει απλά έναν αριθμό, αλλά θα ρωτήσει λεπτομέρειες για το είδος της εκδήλωσης, το κοινό, τη ροή, το αν υπάρχει στάθμευση, τον τρόπο πρόσβασης του βυτιοφόρου κλπ.

Χρήσιμο είναι να έχετε πρόχειρη μια απλή κάτοψη του χώρου, έστω πρόχειρο σκίτσο, για να συζητήσετε πού μπορούν να μπουν οι τουαλέτες, πώς θα φτάσει το φορητό, πού θα σταθεί το βυτιοφόρο για την άντληση. Όσο καλύτερα προετοιμασμένοι πάτε στη συζήτηση, τόσο πιο κοντά στην πραγματικότητα θα είναι η προσφορά που θα λάβετε.

Σε εργοτάξια, οι τουαλέτες για επαγγελματική χρήση συνδέονται και με ζητήματα κανονισμών, ελέγχων και επιθεώρησης εργασίας. Εκεί έχει αξία να συνεργάζεστε με εταιρεία που γνωρίζει τα σχετικά πρότυπα, μπορεί να σας προτείνει επαρκείς λύσεις υγιεινής εργοταξίου και να σας δώσει γραπτή τεκμηρίωση για τον εξοπλισμό και το provider.

Τελευταίες πρακτικές συμβουλές

Ο σωστός σχεδιασμός για τουαλέτες εκδηλώσεων δεν είναι θεωρητική άσκηση, είναι ζήτημα πρακτικό και βιωματικό. Ο αριθμός των μονάδων, το είδος τους, η θέση, το carrier, όλα παίζουν ρόλο. Οι φορητές τουαλέτες δεν είναι απλώς «ένα απαραίτητο κακό», μπορούν να λειτουργήσουν ως ένδειξη φροντίδας και επαγγελματισμού.

Αν κρατήσετε τρεις αρχές, σπάνια θα το μετανιώσετε:

Πρώτον, υπολογίστε με βάση το χειρότερο σενάριο χρήσης, όχι το ιδανικό. Δεύτερον, επενδύστε σε σωστή ποιότητα και επαρκές service, όχι μόνο στον «γυμνό» αριθμό. Τρίτον, θυμηθείτε ότι τα μικρά πράγματα, όπως καλός φωτισμός, καθαρό δάπεδο, ένα επιπλέον ρολό χαρτί, μένουν τελικά περισσότερο στη μνήμη των ανθρώπων από πολλά εντυπωσιακά αλλά επιφανειακά στοιχεία.

Με τον σωστό υπολογισμό και έναν αξιόπιστο συνεργάτη, οι κινητές τουαλέτες απλώς θα κάνουν τη δουλειά τους χωρίς να τις προσέξει κανείς. Και αυτό, για μια εκδήλωση, είναι συχνά το καλύτερο δυνατό σενάριο.