

토토사이트를 둘러싼 정보는 늘 많아 보이지만, 막상 위험을 가려내는 데 도움이 되는 자료는 생각보다 제한적이다. 광고 문구는 화려하고, 이용 후기는 넘쳐나며, 보증이나 안전성을 내세우는 문장도 익숙할 만큼 반복된다. 문제는 이런 정보의 상당수가 검증을 거치지 않았거나, 이해관계가 얽혀 있거나, 사건이 이미 터진 뒤에야 의미를 갖는다는 점이다. 그래서 먹튀검증 자료를 읽을 때는 단순히 "안전하다" 혹은 "위험하다"라는 결론만 볼 것이 아니라, 그 결론이 어떤 근거 위에서 있는지부터 따져봐야 한다.

실제로 위험도 평가는 단일 기준으로 끝나지 않는다. 한 사이트가 오래 운영됐다는 사실만으로 안심할 수는 없고, 반대로 신생 사이트라고 해서 모두 위험하다고 단정할 수도 없다. 운영 기간, 입출금 처리 속도, 고객 응대 방식, 도메인 변경 빈도, 제휴 커뮤니티의 성격, 이벤트 조건의 구조, 신고 이력의 구체성 같은 여러 조각을 맞춰야 비로소 윤곽이 드러난다. 먹튀검증 자료는 그 조각을 모아 보여주는 도구에 가깝고, 이용자는 그 자료를 읽는 눈을 따로 길러야 한다.

먹튀검증 자료가 실제로 담고 있어야 하는 것

겉보기에는 많은 검증 글이 비슷하다. 사이트 이름, 주소, 운영 기간, 보증금 유무, 후기 몇 줄, 그리고 안전 여부 판정. 그러나 내용이 비슷하다고 해서 정보의 품질까지 같지는 않다. 경험상 쓸모 있는 자료는 판단 결과보다 판단 과정이 자세하다. 언제 어떤 문제가 발생했고, 신고자가 무엇을 주장했으며, 운영 측은 어떤 답변을 했고, 그 반박에 어떤 허점이 있었는지까지 드러난다. 반면 품질이 낮은 자료는 단정적인 형용사만 많고 시간축이 없다. "문제 없음", "안전 운영", "검증 완료" 같은 표현은 많지만, 누가 무엇을 어떻게 확인했는지는 비어 있다.

특히 토토사이트 관련 검증 자료에서 자주 놓치는 부분은 사건의 맥락이다. 예를 들어 출금 지연 신고가 올라왔다고 하자. 이것만 보면 위험 신호처럼 보인다. 하지만 실제로는 시스템 점검, 은행 점검, 이용자 본인 인증 문제, 다계정 의심, 롤링 조건 분쟁처럼 여러 원인이 섞일 수 있다. 물론 이런 설명이 운영 측의 핑계로 악용되기도 한다. 그래서 핵심은 단순히 "출금 지연이 있었는가"가 아니라 "지연 사유가 일관되고 납득 가능한가", "비슷한 신고가 반복되는가", "해결까지 걸린 시간이 비정상적으로 긴가"를 함께 보는 것이다.



먹튀검증 자료가 신뢰를 얻으려면 최소한 세 가지 층위를 보여줘야 한다. 첫째, 표면 정보다. 주소, 운영 이력, 변경 내역, 홍보 채널 같은 기본 사항이다. 둘째, 행태 정보다. 가입 유도 방식, 보너스 조건, 규정 문구, 응대 태도, 입출금 패턴처럼 실제 운영 습관을 드러내는 요소다. 셋째, 사건 정보다. 신고 접수, 증빙 캡처, 이용자와 운영진 주장, 사후 조치 같은 구체적인 충돌 기록이다. 이 세 층위가 빠지면 검증은 이름만 남기 쉽다.

위험도 평가는 결국 "확률"을 읽는 작업이다

많은 사람이 안전과 위험을 이분법으로 받아들이지만, 현실에서는 그렇게 명확히 갈리지 않는다. 더 정확히 말하면 토토사이트의 위험도는 법적 안정성, 운영 신뢰성, 자금 처리 투명성, 분쟁 해결 가능성 같은 요소가 복합적으로 얽힌 확률 문제에 가깝다. 같은 사이트라도 시점에 따라 위험 수준이 달라질 수 있다. 자금 사정이 좋을 때는 문제없이 운영되다가, 유입이 줄거나 대규모 적중이 발생하면 갑자기 규정 적용이 까다로워지는 경우도 있다.

이 점 때문에 먹튀검증 자료는 최신성이 매우 중요하다. 반년 전까지 문제가 없었다는 기록이 오늘의 안전을 보장하지 않는다. 도메인이 자주 바뀌는 사이트는 특히 그렇다. 주소 변경 자체는 외부 차단 회피나 운영 전략 차원에서 발생할 수 있지만, 변경 횟수가 과도하거나 공지 없이 반복되면 다른 신호와 함께 묶어 봐야 한다. 예전 사이트와 현재 사이트가 실질적으로 같은 운영진인지, 고객센터 계정과 홍보 문구가 동일한지, 규정 문장이 복붙 수준으로 이어지는지도 의미 있는 단서가 된다.

위험도 평가는 보험 심사와 닮은 면이 있다. 단 하나의 결정적 증거보다 작은 이상 징후가 여러 개 겹칠 때 위험 확률이 올라간다. 출금 속도가 들쭉날쭉하고, 고객센터 답변이 기계적이며, 이벤트 조건이 유난히 복잡하고, 규정에 해석 여지가 많고, 후기 게시판에 칭찬 글만 과도하게 올라온다면, 각각은 애매할 수 있어도 함께 놓고 보면 경계선이 짙어진다. 반대로 입금 계좌 명의가 자주 바뀌지 않고, 분쟁 사례에서 운영 측 해명이 구체적이며, 문제 해결 기록이 남아 있고, 무리한 고배당 홍보를 하지 않는다면 상대적으로 안정적인 운영일 가능성은 높아진다. 어디까지나 가능성이다. 그 점을 흐리게 만드는 자료는 대개 신뢰하기 어렵다.

자주 보이는 위험 신호는 생각보다 단순하다

현장에서 반복적으로 거론되는 먹튀 패턴은 아주 새롭지 않다. 방식만 조금씩 바뀔 뿐, 골격은 비슷하다. 처음에는 소액 입출금을 원활하게 처리해 신뢰를 만들고, 이용 금액이 커졌을 때 규정 위반을 이유로 출금을 막는다. 혹은 과도한 보너스를 제시해 유입을 늘린 뒤, 롤링 조건이나 양방 의심 규정을 들이밀며 정산을 지연한다. 이런 사례가 누적되면 커뮤니티에는 "처음엔 괜찮았다"는 후기가 자주 남는다. 이 문장은 오히려 위험 신호일 수 있다. 초반 신뢰 구축은 오래된 수법이기에 때문이다.

광고 문구도 눈여겨볼 필요가 있다. 정상적으로 운영되는 곳도 프로모션을 한다. 다만 지나치게 높은 첫충전 혜택, 손실 복구를 과장하는 문구, 무조건 당일 처리 보장 같은 표현은 주의해서 봐야 한다. 자금 운영에 여유가 있는 곳은 대개 혜택 구조가 복잡하지 않고, 약속 문구도 보수적이다. 반면 위험한 운영은 이용자 판단을 흐리기 위해 숫자를 전면에 내세운다. 20퍼센트와 40퍼센트의 차이는 커 보이지만, 실제 분쟁은 혜택을보다 조건 문구에서 더 많이 발생한다. "회사 규정에 따라 지급 제한 가능" 같은 조항이 뒤에 붙어 있다면 앞의 숫자는 홍보 장치일 뿐이다.

고객센터 응대 역시 무시하기 어렵다. 신뢰도 높은 운영은 답변 속도보다 답변 내용이 안정적이다. 같은 질문에 담당자마다 말이 바뀌지 않고, 규정 근거를 제시하며, 처리 **안전놀이터 추천** 예상 시간을 어느 정도 현실적으로 안내한다. 반대로 위험한 곳은 감정적으로 몰아붙이거나, 이유 없이 시간을 끌거나, 확인 중이라는 말만 되풀이한다. 특히 출금 문제에서 증빙을 계속 추가로 요구하면서 기준을 바꾸는 경우는 좋지 않다. 처음에는 신분증, 그다음에는 통장 사본, 그다음에는 거래 내역, 그리고 나중에는 양방 의심이라는 식으로 사유가 이동하면 의도적 지연일 가능성을 배제하기 어렵다.

자료를 읽을 때 가장 먼저 확인할 항목

짧은 체크리스트가 오히려 판단을 흐릴 때도 있지만, 처음 걸러내는 기준은 필요하다. 아래 항목은 결론이 아니라 선별용 필터에 가깝다.

- 신고 이력이 최근 3개월 안에 반복되는지
- 도메인 변경과 고객센터 계정 변경이 동시에 잦은지
- 이벤트 조건과 출금 규정이 비정상적으로 길고 모호한지
- 후기 대부분이 지나치게 짧거나 칭찬 일색인지
- 분쟁 사례에서 운영 측 해명이 캡처나 기록으로 남아 있는지

이 다섯 가지는 따로 보면 평범할 수 있다. 하지만 세 가지 이상이 한꺼번에 걸리면 자료를 더 깊게 봐야 한다. 특히 후기의 질은 의외로 중요하다. 실제 이용자가 남긴 글은 감정이 실리고 문장이 들쭉날쭉하다. 반면 홍보성 후기는 표현이 지나치게 정돈돼 있고, 비슷한 단어를 반복하며, 구체적인 상황 설명이 없다. "안전", "빠름", "추천"만 [토토 사이트](#) 남는 후기는 판단 자료로서 가치가 낮다.



출금 분쟁 사례를 볼 때 놓치기 쉬운 함정

먹튀검증 자료에서 가장 많이 소비되는 콘텐츠는 출금 분쟁 사례다. 사람들은 결과에 집중한다. 돈을 받았는지, 못 받았는지, 신고가 해결됐는지. 그런데 더 중요한 것은 분쟁의 구조다. 어떤 사이트는 단순 거절보다 복잡한 절차를 통해 책임을 흐린다. 이용자가 스스로 규정을 위반한 것처럼 보이게 만들고, 제휴 커뮤니티에는 운영 측 입장만 먼저 퍼뜨린다. 이런 흐름에서는 사실관계보다 프레임이 앞선다.

예를 들어 적중 금액이 커진 직후 계정 점검이 시작되는 패턴은 흔하다. 물론 부정 이용 점검 자체는 필요한 절차일 수 있다. 문제는 점검 기준이 사전에 명시되지 않았거나, 명시돼 있어도 사후적으로 확대 적용될 때다. "비정상 베팅", "시스템 악용", "다계정 연루" 같은 표현은 너무 넓어서 거의 모든 상황에 덧씌울 수 있다. 먹튀검증 자료가 유용하려면 이런 문구를 그대로 옮기는 데서 그치지 않고, 운영 측이 어떤 증거를 제시했는지, 이용자 주장의 허점은 없었는지, 비슷한 사유가 다른 사례에서도 반복되는지까지 추적해야 한다.

또 하나의 함정은 해결된 사례를 과대평가하는 것이다. 출금이 결국 이뤄졌다고 해서 사이트가 안전하다는 뜻은 아니다. 민원이 커졌을 때만 선별적으로 처리해 평판을 관리하는 방식도 있기 때문이다. 반대로 해결되지 않았다고 해서 곧바로 악성 운영이라고 단정하는 것도 조심해야 한다. 이용자 측이 규정을 제대로 확인하지 않았거나, 애초에 여러 계정을 사용한 정황이 명확한 경우도 실제로 존재한다. 위험도 평가는 항상 단건보다 누적 패턴을 우선해야 한다.

운영 이력보다 중요한 것은 "변화의 방식"이다

오래된 사이트라는 말은 자주 강점으로 소비된다. 어느 정도 의미는 있다. 단기간에 사라지는 곳보다 장기 운영 이력이 있는 곳이 상대적으로 안정적일 확률은 높다. 하지만 이력의 길이만 보면 오류가 생긴다. 중요한 것은 운영이 어떤 방식으로 변해 왔는가다. 이름은 같지만 주소와 브랜드 디자인이 계속 바뀌고, 제휴 커뮤니티도 자주 갈아타며, 규정 문구가 시기마다 달라진다면 장기 운영의 의미는 약해진다.

반대로 신생 사이트라도 운영 정보가 투명하고, 혜택 구조가 과장되지 않으며, 초기부터 규정 정리가 잘 돼 있는 경우가 있다. 물론 이런 사례가 많다고 보기는 어렵다. 다만 오래됐다는 이유만으로 무게를 실어주는 태도는 검증의 취지와 맞지 않는다. 먹튀검증 자료를 읽을 때는 "몇 년 운영"이라는 숫자보다 그 기간 동안 어떤 사건이 있었고, 그 사건을 어떻게 처리했는지에 집중하는 편이 낫다. 한 번의 분쟁보다 분쟁 후 대응 방식이 더 많은 것을 말해준다.

실제 커뮤니티 기록을 보다 보면 운영이 흔들리는 순간은 은근히 비슷하다. 고객센터 공지가 줄고, 이벤트는 오히려 과해지며, 지연 관련 해명이 잦아진다. 그러다 도메인이 바뀌고, 텔레그램이나 메신저 계정이 교체된다. 이 순서가 반복되면 위험도는 높게 잡아야 한다. 반대로 특정 이슈가 생겼을 때 공지로 상황을 설명하고, 처리 지연 범위를 명시하고, 이후 다시 정상화 기록이 남는 곳은 적어도 운영 통제가 가능한 상태라고 볼 여지가 있다.

제휴 커뮤니티와 보증 문구를 어디까지 믿을 것인가

많은 이용자가 보증 문구를 안전장치로 받아들인다. "보증업체 제휴", "검증 커뮤니티 인증", "사고 시 보상" 같은 표현은 심리적으로 큰 힘을 발휘한다. 하지만 현장에서 보면 보증은 법적 보호장치라기보다 평판 장치에 가까운 경우가 많다. 보증 기준이 공개되지 않거나, 보상 범위가 제한적이거나, 실제 사고가 났을 때 책임 소재가 흐려지는 일도 드물지 않다.

제휴 커뮤니티 역시 마찬가지다. 운영비를 광고에서 충당하는 구조라면 추천과 검증의 경계가 흐려질 수 있다. 그래서 먹튀검증 자료를 볼 때는 그 커뮤니티가 특정 사이트를 얼마나 오래 밀고 있는지, 사고 발생 시 과거 글을 수정하거나 삭제한 흔적은 없는지, 경고 게시물이 충분히 축적돼 있는지 확인하는 것이 좋다. 칭찬 글은 많은데 경고 글이 거의 없고, 문제 제기가 올라오면 금방 묻히는 구조라면 정보 생태계 자체가 [먹튀검증 체크리스트](#) 편향됐을 가능성이 높다.

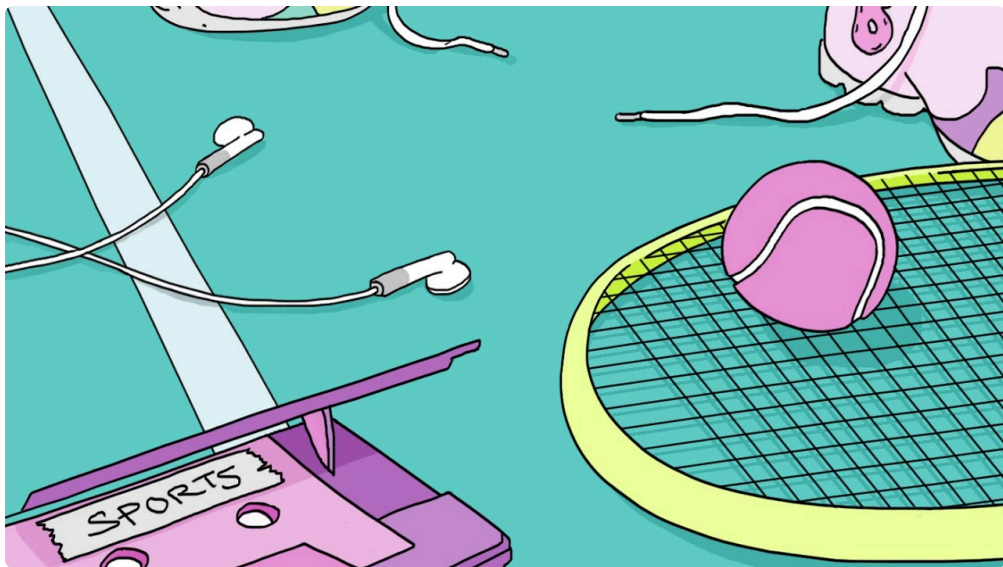
보증 문구가 완전히 무의미하다는 말은 아니다. 다만 그것만으로 위험을 낮게 평가하는 것은 무리다. 가장 현실적인 태도는 보증을 독립 변수로 보지 않고 보조 지표로만 취급하는 것이다. 보증이 있더라도 신고 이력, 규정 구조, 응대 태도, 운영 변경 패턴이 나쁘면 위험도는 여전히 높다. 반대로 보증 문구가 빈약하더라도 운영 행태가 안정적이고 분쟁 대응 기록이 좋다면 상대적으로 덜 위험하다고 볼 여지는 있다.

실제 평가에서는 점수보다 서술이 중요하다

위험도 평가를 숫자로 매기면 편리해 보인다. 100점 만점, 혹은 별점 5개 같은 방식이다. 그러나 토토사이트의 운영 위험은 너무 많은 변수를 포함해 단순 점수로 요약하기 어렵다. 숫자는 빠른 비교에는 유리하지만, 왜 그런 판단이 나왔는지를 숨긴다. 그래서 실무적으로는 점수보다 서술형 메모가 더 가치 있다. "출금 지연 2건, 모두 주말 고액 적중 건에서 발생", "도메인 4개월간 3회 변경", "고객센터 답변은 빠르나 규정 인용이 일관되지 않음" 같은 문장이 실제 판단에 더 도움을 준다.

아래 표는 위험도 평가를 서술형으로 정리할 때 자주 보는 항목을 간단히 묶은 것이다.

| 평가 항목 | 낮은 위험 신호 | 높은 위험 신호 || --- | --- | --- || 운영 이력 | 변경 이유와 시점이 비교적 명확함 | 도메인, 계정, 브랜드 요소가 잦고 불규칙하게 바뀜 || 입출금 처리 | 지연 사유가 구체적이고 반복 패턴이 적음 | 고액 출금에서만 지연이 집중됨 || 규정 구조 | 길더라도 기준이 분명하고 예시가 있음 | 포괄 조항이 많고 해석 여지가 큼 || 후기와 신고 | 칭찬과 불만이 혼재하고 내용이 구체적임 | 칭찬 일색이거나 신고 글이 빠르게 사라짐 || 분쟁 대응 | 운영 측 설명과 증빙이 남아 있음 | 확인 중 답변만 반복하며 기준이 계속 바뀜 |



표의 핵심은 완벽한 안전 구간을 찾는 데 있지 않다. 오히려 어떤 요소가 서로 연결되는지를 보는 데 있다. 예를 들어 도메인 변경이 잦다는 사실만으로는 확정적 판단을 내리기 어렵다. 하지만 그 시기와 출금 분쟁 증가 시점이 겹치고, 고객센터 계정까지 동시에 바뀌었다면 의미가 달라진다. 자료를 읽을 때는 늘 이런 연결을 의식해야 한다.

과장된 안전 신호보다 "사소한 불일치"를 보라

위험한 사이트를 가려내는 데는 거대한 폭로보다 작은 불일치가 더 쓸모 있을 때가 많다. 공지에서는 24시간 상담 이라는데 실제 답변은 특정 시간대에만 몰려 온다든지, 규정상 즉시 출금이라는데 자주 수동 승인 절차를 거친다든지, 후기에서는 친절하다고 하지만 분쟁 글에서는 대응 방식이 공격적이라든지 하는 차이들이다. 이런 어긋남은 운영의 실제 얼굴을 드러낸다.

사소한 표현도 단서가 된다. 운영 공지와 홍보 문구에서 맞춤법이나 문장 습관이 계속 같은지, 다른 브랜드처럼 보이는데 고객센터 말투가 판박이인지, 계좌 안내 방식이 사이트마다 유사한지 같은 부분은 생각보다 강한 신호다. 물론 이것만으로 동일 운영진이라고 단정할 수는 없다. 다만 먹튀검증 자료를 축적해서 보다 보면 반복 패턴이 눈에 들어온다. 검증은 결국 이런 미세한 반복을 기록하는 작업에 가깝다.

이용자 입장에서 현실적으로 취할 수 있는 태도

토토사이트를 둘러싼 정보 환경은 본질적으로 비대칭적이다. 운영자는 내부 사정을 알고 있고, 이용자는 겉으로 드러난 정보와 후기만 본다. 이 격차를 완전히 없앨 수는 없다. 그래서 중요한 것은 확신이 아니라 경계 수준을 조절하는 일이다. 먹튀검증 자료를 읽는 목적도 "완전한 안전"을 찾는 데 두기보다, 위험 신호를 조기에 감지하고 과장된 홍보에 휘둘리지 않는 데 두는 편이 현실적이다.

특히 큰 금액을 한 번에 움직이는 행위는 위험을 급격히 키운다. 초기 소액 입출금이 원활하더라도 그것이 고액 처리까지 보장하지 않는다. 실제로 분쟁은 금액이 커질수록, 적중이 클수록, 이벤트 조건이 엄할수록 늘어난다. 따라서 검증 자료에서 소액 후기만 많고 고액 정산 사례가 희박하다면, 안전하다고 보기 어렵다. 금액대별 경험이 다른지 보는 시선이 필요하다.

또한 한 커뮤니티의 평가만 붙잡고 판단하는 것은 피해야 한다. 같은 사건도 어디에서는 운영 측 입장이, 다른 곳에서는 이용자 측 입장이 강조된다. 둘 다 편향될 수 있다. 서로 다른 커뮤니티에서 시간순으로 기록을 대조해 보면 더 분명해지는 경우가 많다. 게시물이 삭제됐는지, 제목이 바뀌었는지, 댓글 흐름이 비정상적으로 끊겼는지도 함께 보자. 검증은 한 문장짜리 판정이 아니라 흔적을 읽는 일이다.

결국 남는 것은 자료 해석 능력이다

먹튀검증 자료는 분명 도움이 된다. 다만 자료가 많다고 판단이 쉬워지는 것은 아니다. 오히려 광고와 후기, 신고와 반박, 제휴와 보증이 뒤섞일수록 해석 능력이 더 중요해진다. 위험도 평가는 특정 사이트를 맹목적으로 믿거나 완전히 배제하는 일이 아니라, 현재 드러난 증거를 바탕으로 손실 가능성을 가늠하는 작업이다. 이때 가장 경계해야 할 것은 단정적인 문장이다. "절대 안전", "100퍼센트 보장", "문제 전혀 없음" 같은 표현은 정보보다 심리를 겨냥한다.

토토사이트를 둘러싼 위험은 눈에 띄는 사건보다 누적된 징후에서 먼저 드러난다. 잦은 변경, 모호한 규정, 선택적 응대, 과장된 혜택, 편향된 후기 구조. 이런 조각을 차분히 모으면 꽤 많은 것이 보인다. 반대로 한두 개의 장점만 크게 보거나, 보증 문구 하나에 의존하면 판단은 쉽게 흔들린다. 먹튀검증은 정답을 주는 도장이 아니라, 불확실성을 줄여 주는 해석 도구다. 결국 중요한 것은 자료의 양이 아니라, [먹튀검증 가이드](#) 그 자료를 어떤 기준으로 읽어 내느냐다.