

Οι φορητές τουαλέτες σε ένα μεγάλο εργοτάξιο φαίνονται συχνά σαν μια «λεπτομέρεια» που θα λυθεί στην πορεία. Στην πράξη, όσοι έχουν δουλέψει σε κατασκευές ξέρονται ότι οι λύσεις υγιεινής εργοταξίου επηρεάζουν την παραγωγικότητα, την ασφάλεια, ακόμη και τις σχέσεις με τη γειτονιά γύρω από το έργο. Ένα κακοοργανωμένο σύστημα χημικών τουαλετών μπορεί να δημιουργήσει δυσοσμία, ένταση με τους εργαζόμενους, πρόστιμα από ελέγχους και καθυστερήσεις στο χρονοδιάγραμμα.

Αντίθετα, όταν οι κινητές τουαλέτες σχεδιάζονται από την αρχή όπως πρέπει, το εργοτάξιο λειτουργεί πιο ομαλά. Οι εργαζόμενοι χάνουν λιγότερο χρόνο σε μετακινήσεις, τηρούνται εύκολα οι κανόνες υγιεινής, και οι υπεύθυνοι του έργου κοιμούνται πιο ήσυχου, ξέροντας ότι δεν θα έχουν δυσάρεστες εκπλήξεις σε ελέγχους.

## **Γιατί η οργάνωση των χημικών τουαλετών είναι κρίσιμη**

Σε ένα μικρό έργο λίγων ημερών, μια πρόχειρη λύση ίσως «βολεύει». Σε ένα μεγάλο εργοτάξιο όμως, που μπορεί να λειτουργεί μήνες ή και χρόνια, η επιλογή και η διαχείριση των προσωρινών τουαλετών παύει να είναι δευτερεύον θέμα. Επηρεάζει:

Την υγεία του προσωπικού, καθώς η έλλειψη επαρκών και καθαρών εξωτερικών τουαλετών αυξάνει τον κίνδυνο μολύνσεων, ιδιαίτερα σε ζεστό καιρό.

Την παραγωγικότητα, γιατί αν οι χημικές τουαλέτες εργοταξίου είναι λίγες ή πολύ μακριά από τα σημεία εργασίας, ο χρόνος που χάνεται σε μετακίνηση μεγαλώνει αισθητά.

Την εικόνα του εργοταξίου προς τα έξω, ειδικά όταν το έργο βρίσκεται μέσα σε κατοικημένη περιοχή. Η κακή διαχείριση μπορεί να προκαλέσει παράπονα κατοίκων, ακόμη και παρεμβάσεις από τις αρχές.

Τη συμμόρφωση με τη νομοθεσία. Οι τουαλέτες για κατασκευές δεν είναι «καλοσύνη» του εργοδότη, αλλά νομική υποχρέωση. Σε ελέγχους εργασιακής επιθεώρησης, οι λύσεις υγιεινής εργοταξίου είναι από τα πρώτα που κοιτιούνται.

Όσοι έχουν βρεθεί σε έργο χωρίς επαρκείς φορητές τουαλέτες εργοταξίου έχουν δει τι σημαίνει στην πράξη: εργαζόμενοι που φεύγουν στο κοντινότερο περίπτερο ή καφετέρια, αυτοσχέδιες «λύσεις» σε σημεία του οικοπέδου, δυσοσμία και εντάσεις με τους γείτονες.

## **Ρυθμιστικό πλαίσιο και βασικές απαιτήσεις**

Το ακριβές νομικό πλαίσιο μπορεί να διαφοροποιείται με τον χρόνο, όμως η ουσία παραμένει σταθερή. Σε μεγάλα εργοτάξια, ο εργοδότης οφείλει να παρέχει επαρκείς, ασφαλείς και καθαρές τουαλέτες για επαγγελματική χρήση, χωριστά για άνδρες και γυναίκες, με δυνατότητα πλυσίματος χεριών.

Στην πράξη, αυτό μεταφράζεται σε κάποιους εμπειρικούς κανόνες:

Για ήπια χρήση (εργοτάξιο μέχρι περίπου 10 άτομα) μπορεί να επαρκεί 1 χημική τουαλέτα εργοταξίου, με συχνό καθαρισμό.

Για μεγαλύτερες ομάδες, ξεκινά κανείς από περίπου 1 τουαλέτα ανά 10 εργαζόμενους, και προσαρμόζει ανάλογα με τις βάρδιες, τις ώρες αιχμής και τις ιδιαιτερότητες του έργου.

Σε εργοτάξια με γυναίκες εργαζόμενες ή επισκέπτες, απαιτείται διακριτός διαχωρισμός ή τουλάχιστον σαφής πρόβλεψη ώστε οι τουαλέτες να χρησιμοποιούνται με αξιοπρέπεια.

Αν υπάρχουν εργαζόμενοι με κινητικές δυσκολίες ή προβλέπεται επίσκεψη επιθεωρητών ή στελεχών με ανάγκη προσβασιμότητας, η παρουσία τουλάχιστον μίας χημικής τουαλέτας ΑμεΑ είναι στην πράξη απαραίτητη, ακόμη και αν δεν επιβάλλεται ρητά από τον κανονισμό.

Ο έμπειρος εργοταξίαρχος δεν περιμένει να «μπλέξει» με ελεγκτικούς μηχανισμούς για να οργανώσει στοιχειωδώς τις χημικές τουαλέτες εργοταξίου. Προβλέπει από την αρχή, ώστε η συμμόρφωση να είναι φυσικό αποτέλεσμα, όχι αγχωμένη διόρθωση εκ των υστέρων.

## **Ενοικίαση ή αγορά χημικής τουαλέτας: τι συμφέρει σε μεγάλο εργοτάξιο**

Στα μεγάλα έργα, το δίλημμα είναι σχεδόν πάντα το ίδιο. Ενοικίαση χημικών τουαλετών από εξειδικευμένη εταιρεία ή αγορά χημικής τουαλέτας και οργάνωση της συντήρησης «in condominium»;

Η εμπειρία δείχνει ότι στις περισσότερες περιπτώσεις η ενοικίαση είναι πιο ασφαλής και πρακτική λύση. Ο λόγος είναι απλός: η αγορά χημικής τουαλέτας δεν εξασφαλίζει από μόνη της τίποτα, αν δεν υπάρχει ολοκληρωμένη υποδομή αναρρόφησης, μεταφοράς λυμάτων, συντήρησης αντλιών και τακτικού καθαρισμού. Πρόκειται για δραστηριότητα που απαιτεί εξοπλισμό, άδειες και εξειδίκευση.

Η ενοικίαση χημικών τουαλετών, από την άλλη, συνήθως περιλαμβάνει:

Την παράδοση, τοποθέτηση και τελική απομάκρυνση των μονάδων.

Τον προγραμματισμένο καθαρισμό και άδειασμα, σε συχνότητα που συμφωνείται με βάση τη χρήση.

Την τεχνική υποστήριξη σε περίπτωση βλάβης, βανδαλισμού ή έκτακτης ανάγκης.

Τη δυνατότητα αύξησης ή μείωσης του αριθμού των μονάδων, καθώς το εργοτάξιο αλλάζει φάσεις και προσωπικό.

Η αγορά έχει νόημα μόνο σε εταιρείες που διατηρούν διαρκώς πολλά εργοτάξια, διαθέτουν ήδη βυτιοφόρο ή συνεργάζονται με πάροχο αναρρόφησης, και έχουν εκπαιδευμένο προσωπικό να διαχειρίζεται τον εξοπλισμό. Ακόμη και τότε, συχνά συνδυάζεται με συμπληρωματική ενοικίαση, ειδικά όταν χρειάζονται πιο προχωρημένες λύσεις, όπως VIP χημικές τουαλέτες για επισκέψεις στελεχών ή χημικές τουαλέτες ΑμεΑ για επισκέπτες ή ελεγκτές.

## **Πόσες φορητές τουαλέτες χρειάζεστε πραγματικά**

Στην πράξη, το ερώτημα «πόσες κινητές τουαλέτες χρειάζεται το εργοτάξιο;» δεν απαντιέται με έναν μόνο αριθμό. Χρειάζεται να συνυπολογιστούν παράγοντες που συχνά παραβλέπονται:

Το πραγματικό ωράριο εργασίας. Άλλο ένα εργοτάξιο με μονή βάρδια eight ωρών και άλλο με δύο ή τρεις βάρδιες. Όσο περισσότερες ώρες λειτουργεί το έργο, τόσο πιο συχνά πρέπει να γίνεται καθαρισμός ή, εναλλακτικά, να αυξάνεται ο αριθμός των μονάδων.

Η κατανομή του προσωπικού στο χώρο. Σε μια γραμμική εργολαβία, όπως ένας δρόμος ή ένα δίκτυο ύδρευσης, ίσως χρειάζεται μικρός αριθμός χημικών τουαλετών, αλλά σε στρατηγικά σημεία κατά μήκος της χάραξης, όχι συγκεντρωμένες σε ένα σημείο.

Ο τύπος εργασιών. Εργασίες εσωτερικού χώρου, σε πολυώροφα κτίρια, απαιτούν συχνά προσωρινές τουαλέτες σε διαφορετικά επίπεδα, ή συνδυασμό με σταθερές εγκαταστάσεις του κτιρίου όταν αυτές καταστούν λειτουργικές.

Οι κλιματολογικές συνθήκες. Σε υψηλές θερμοκρασίες, οι δεξαμενές γεμίζουν ταχύτερα και η δυσσομία γίνεται εντονότερη. Εκεί, η προσαρμογή της συχνότητας καθαρισμού είναι συχνά πιο ουσιαστική από την απλή αύξηση του αριθμού μονάδων.

Μια πρακτική προσέγγιση που χρησιμοποιείται συχνά είναι να ξεκινά κανείς με τις ελάχιστες απαιτήσεις, να παρακολουθεί στενά τις πρώτες δύο με τρεις εβδομάδες, και να προσαρμόζει ανάλογα. Οι παρατηρήσεις των ίδιων των εργαζομένων, όταν τους δοθεί βήμα να εκφραστούν, είναι εξαιρετικά χρήσιμες. Αν οι φορητές τουαλέτες εργοταξίου είναι λίγες, αυτό φαίνεται γρήγορα: ουρές στα διαλείμματα, παράπονα για καθαριότητα, ή ακόμη και τάση αποφυγής χρήσης.

## Στρατηγική τοποθέτηση: το κλειδί για λιγότερο χάος

Ένα από τα πιο συχνά λάθη που βλέπει κανείς σε μεγάλα εργοτάξια είναι η τοποθέτηση όλων των προσωρινών τουαλετών σε μια άκρη, «για να μην φαίνονται». Καλοπροαίρετη κίνηση, που όμως μετατρέπεται σε πρακτικό πρόβλημα. Όταν οι εξωτερικές τουαλέτες απέχουν five ή 10 λεπτά περπάτημα από το σημείο εργασίας, κάθε επίσκεψη γίνεται μικρή «εκδρομή», με χαμένο χρόνο και αυξημένη δυσφορία.

Μια σωστή οργάνωση τοποθέτησης λαμβάνει υπόψη:

Τη μέγιστη απόσταση που χρειάζεται να διανύσει ένας εργαζόμενος. Στην πράξη, σε μεγάλα αλλά συμπαγή εργοτάξια, είναι σκόπιμο να μην ξεπερνά τα 2 - three λεπτά περπάτημα.

Την πρόσβαση για τα βυτιοφόρα που θα αναλάβουν τον καθαρισμό. Οι χημικές τουαλέτες που χωροθετούνται σε «κρυφές» γωνίες, πίσω από στοίβες υλικών, γρήγορα γίνονται επιχειρησιακός εφιάλτης.

Την ασφάλεια και σταθερότητα. Οι μονάδες δεν πρέπει να τοποθετούνται σε σημεία με κλίση, σε μπαζωμένα πρανή ή πολύ κοντά σε γερανούς, βαριά μηχανήματα και σκυροδέματα που χύνονται.

Τον θόρυβο και την σκόνη. Σε περιοχές με έντονες εκρήξεις θορύβου ή σκόνη (π.χ. θραυστήρες, κομπρεσέρ), οι τουαλέτες καλό είναι να απομακρύνονται λίγο, ώστε η χρήση να είναι κάπως πιο ανθρώπινη.

Για να οργανωθεί σωστά η τοποθέτηση, βοηθά πολύ ένα απλό σχεδιάγραμμα του εργοταξίου, στο οποίο σημειώνονται τα βασικά μέτωπα εργασιών και τα πιθανά σημεία στάσης των βυτιοφόρων. Εκεί «κουμπώνουν» σταδιακά οι θέσεις των κινητών τουαλετών, ώστε και οι εργαζόμενοι να έχουν κοντινή πρόσβαση, και τα οχήματα συντήρησης να μπορούν να λειτουργούν χωρίς αναστάτωση.

## Μικρή λίστα ελέγχου για την τοποθέτηση

1. Εύκολη πρόσβαση για εργαζόμενους από όλα τα μέτωπα εργασιών
2. Ασφαλές, σταθερό έδαφος, μακριά από κίνδυνο ανατροπής ή πρόσκρουσης
3. Χώρος για προσέγγιση βυτιοφόρου χωρίς διακοπή εργασιών
4. Επαρκής απόσταση από γραμμές ιδιοκτησίας και γειτονικά κτίρια
5. Σχετική προστασία από ακραίο ήλιο ή ανέμους όπου είναι δυνατόν

(Αυτή είναι η πρώτη από τις δύο επιτρεπόμενες λίστες.)

## Καθαρισμός, συντήρηση και πρακτικά ζητήματα

Ο καλύτερος σχεδιασμός [επαγγελματικές φορητές τουαλέτες](#) χάνεται αν ο καθαρισμός και η συντήρηση δεν γίνονται συστηματικά. Οι χημικές τουαλέτες εργοταξίου, ιδιαίτερα σε μεγάλα έργα, ζορίζονται καθημερινά. Η

εμπειρία δείχνει ότι τα προβλήματα σπάνια προκύπτουν από τον εξοπλισμό αυτόν καθαυτό, και πολύ πιο συχνά από:

Κακή επικοινωνία με τον πάροχο για τη συχνότητα καθαρισμού.

Απρόβλεπτες αυξήσεις προσωπικού, που πολλαπλασιάζουν τον φόρτο χρήσης.

Έλλειψη βασικών αναλωσίμων, όπως χαρτί, σαπούνι ή αντισηπτικό.

Κακή χρήση από ένα μέρος του προσωπικού, ιδίως όταν δεν έχει εξηγηθεί καθαρά πώς πρέπει να χρησιμοποιούνται οι μονάδες.

Σε εργοτάξιο με 40 - 50 άτομα, μια συνήθης πρακτική είναι καθαρισμός τουλάχιστον δύο φορές την εβδομάδα. Το καλοκαίρι ή σε έργα με έντονη σωματική εργασία, δεν είναι υπερβολή η αύξηση σε τρεις φορές, ιδίως αν οι τουαλέτες βρίσκονται σε έκθεση στον ήλιο.

Είναι χρήσιμο να υπάρχει ένα εσωτερικό άτομο αναφοράς, συχνά ο εργοδηγός ή ο υπεύθυνος ασφάλειας, που να ελέγχει τακτικά την κατάσταση. Δεν χρειάζονται σύνθετες διαδικασίες, μόνο μια απλή, καθημερινή ματιά. Αν οι προσωρινές τουαλέτες αρχίσουν να έχουν επίμονα θέματα δυσσομίας ή καθαριότητας, το προσωπικό σταματά να τις χρησιμοποιεί πρόθυμα, και τότε δημιουργούνται «παράπλευρες» λύσεις που συνήθως φέρνουν μεγαλύτερα προβλήματα.

## **Διαχείριση διαφορετικών κατηγοριών χρηστών στο εργοτάξιο**

Σε πολλά μεγάλα έργα, το ανθρώπινο δυναμικό δεν είναι ομοιογενές. Υπάρχουν μόνιμοι εργαζόμενοι, υπεργολάβοι, οδηγοί φορτηγών που μπαίνουν και βγαίνουν, επισκέπτες μηχανικοί, επιθεωρητές, ακόμη και δυνητικοί πελάτες. Ο σχεδιασμός των λύσεων υγιεινής εργοταξίου πρέπει να λαμβάνει υπόψη αυτό το μωσαϊκό χρηστών.

Για το καθημερινό προσωπικό, οι κλασικές φορητές τουαλέτες εργοταξίου, σωστά τοποθετημένες και συντηρημένες, επαρκούν στις περισσότερες περιπτώσεις. Για επισκέπτες ή στελέχη, συχνά είναι σκόπιμο να προβλεφθούν 1 - 2 VIP χημικές τουαλέτες, σε κάποιο καθαρότερο και πιο ήσυχο σημείο, συνήθως κοντά στα γραφεία του εργοταξίου. Αυτές οι μονάδες διαφέρουν στην αίσθηση: πιο ευρύχωρες, καλύτερα εξοπλισμένες, ενίοτε με νιπτήρα και καθρέφτη.

Σε εργοτάξια όπου είναι πιθανή η παρουσία ατόμων με κινητικά προβλήματα, οι χημικές τουαλέτες ΑμεΑ δεν είναι απλώς «πολυτέλεια». Η πρόβλεψη τέτοιας λύσης διασφαλίζει αξιοπρεπή πρόσβαση σε όλους και προστατεύει τόσο την εταιρεία όσο και το προσωπικό από αμήχανες ή επικίνδυνες καταστάσεις. Ακόμη και αν σήμερα δεν υπάρχει κανένας εργαζόμενος με τέτοια ανάγκη, το τοπίο μπορεί να αλλάξει γρήγορα μέσα στη διάρκεια ενός μεγάλου έργου.

## **Επικοινωνία με τους εργαζόμενους και κανόνες χρήσης**

Ο πιο σύγχρονος εξοπλισμός δεν αρκεί αν δεν συνοδεύεται από απλούς και κατανοητούς κανόνες χρήσης. Στην πράξη, εκεί που τα εργοτάξια «χάνουν το παιχνίδι» είναι στην καθημερινή παιδεία. Όταν δεν εξηγηθεί καθαρά τι επιτρέπεται και τι όχι, καταλήγουμε με κινητές τουαλέτες σε κακή κατάσταση, επειδή κάποιοι πέταξαν μέσα υλικά, γάντια, μπουκάλια ή μπάζα.

Εδώ βοηθούν δύο πράγματα. Πρώτον, μια σύντομη ενημέρωση προς το προσωπικό, κατά προτίμηση από πρόσωπο με κύρος στο εργοτάξιο. Δεύτερον, σαφή, λιτά σημειώματα στην ίδια την τουαλέτα, όχι κείμενα μισής σελίδας που κανείς δεν θα διαβάσει. Μικρές φράσεις, σε γλώσσα απλή, χωρίς απειλές, αλλά με σταθερότητα.

Πολύ χρήσιμο είναι επίσης να υπάρχει κανάλι αναφοράς προβλημάτων. Σε πολλά εργοτάξια, οι εργαζόμενοι διαμαρτύρονται «μεταξύ τους», αλλά κανείς δεν φτάνει μέχρι τον υπεύθυνο. Μια απλή οδηγία, τύπου «αν υπάρχει πρόβλημα με τις τουαλέτες, ενημερώστε απευθείας τον τάδε», μειώνει τον χρόνο αντίδρασης. Πολλά θέματα λύνονται με ένα τηλεφώνημα στον πάροχο πριν διογκωθούν.

## Από το εργοτάξιο στις εκδηλώσεις: κοινές αρχές, διαφορετικές προτεραιότητες

Πολλές εταιρείες που εξυπηρετούν εργοτάξια με χημικές τουαλέτες δραστηριοποιούνται ταυτόχρονα και σε τουαλέτες εκδηλώσεων. Οι αρχές είναι σε μεγάλο βαθμό κοινές, αλλά οι προτεραιότητες διαφέρουν. Για παράδειγμα, στις τουαλέτες για competition, σε τουαλέτες για υπαίθρια εκδήλωση ή σε χημικές τουαλέτες για συναυλία, η εικόνα και ο έλεγχος των ουρών αποτελούν μεγάλο μέρος της εξίσωσης. Εκεί, η ασφάλεια του κοινού, η αποφυγή συνωστισμού και η γενική εντύπωση παίζουν κεντρικό ρόλο.

Στο εργοτάξιο, η έμφαση πέφτει περισσότερο στη λειτουργικότητα, στην αντοχή σε βαριά χρήση και στην απλότητα συντήρησης. Ο οργανωμένος εργολάβος όμως μπορεί να κερδίσει αν σκέφτεται λίγο με νοοτροπία διοργανωτή εκδήλωσης. Αυτό σημαίνει να προβλέπει ώρες αιχμής (π.χ. διάλειμμα καφέ, μεσημεριανό), να τοποθετεί τις μονάδες έτσι ώστε να αποφεύγονται «στενώματα» και να φροντίζει η πρόσβαση να είναι φωτισμένη και ασφαλής, ειδικά σε νυχτερινές βάρδιες.

Η εμπειρία από εκδηλώσεις δείχνει επίσης πόσο σημαντικό είναι το αποθεματικό. Όπως στα μεγάλα γεγονότα υπάρχουν μόνιμα 2 - three επιπλέον μονάδες σε εφεδρεία για έκτακτη χρήση, έτσι και σε ένα εκτεταμένο εργοτάξιο είναι συνετό να υπάρχει τουλάχιστον μία επιπλέον φορητή τουαλέτα, αχρησιμοποίητη στην αρχή, έτοιμη να τεθεί σε λειτουργία αν κάποιο σημείο «πιεστεί» υπερβολικά.

## Οικονομική διάσταση και κρυφά κόστη

Σε ένα μεγάλο έργο, τα κόστη για ενοικίαση χημικών τουαλετών φαίνονται αρχικά σαν μικρή γραμμή στον προϋπολογισμό. Με τον καιρό όμως, ειδικά σε εργοτάξια που διαρκούν πολλούς μήνες, το ποσό συσσωρεύεται. Εκεί είναι που η σωστή διαχείριση κάνει τη διαφορά.

Υπάρχουν έργα όπου ο αριθμός των μονάδων ξεκίνησε υπερβολικά, «για να είμαστε καλυμμένοι», χωρίς πραγματική παρακολούθηση. Το αποτέλεσμα ήταν να πληρώνεται για μήνες εξοπλισμός που πρακτικά δεν χρησιμοποιούταν ποτέ. Στον αντίποδα, κάποια εργοτάξια έσφιξαν υπερβολικά το κόστος, κατεβάζοντας τον αριθμό των τουαλετών σε οριακό σημείο. Οι εργαζόμενοι δυσανασχήτησαν, η παραγωγικότητα έπεσε, και τα «κρυφά» κόστη σε χαμένο χρόνο και κακή διάθεση ξεπέρασαν την δήθεν οικονομία.

Ένας ισορροπημένος δρόμος είναι να ξεκινήσει κανείς με ένα ρεαλιστικό σενάριο, να συλλέξει δεδομένα για ένα διάστημα (π.χ. σχόλια προσωπικού, παρατηρήσεις για την πληρότητα των δεξαμενών, χρόνο αναμονής σε ώρες αιχμής), και μετά να επαναδιαπραγματευτεί με τον πάροχο. Έτσι, η ενοικίαση χημικών τουαλετών περνά από το επίπεδο της «διοικητικής δαπάνης» **χημικές τουαλέτες εργοταξίου** στο επίπεδο του εργαλείου βελτιστοποίησης.

## Ανάδυση περιστατικών και διαχείριση κρίσεων

Όσο καλά κι αν έχει σχεδιαστεί ένα σύστημα, πάντα θα υπάρξουν απρόοπτα. Σε ένα εργοτάξιο, αυτά μπορεί να είναι:

Βανδαλισμός ή καταστροφή κινητής τουαλέτας, συνήθως σε σημεία κοντά σε δημόσιους δρόμους.

Υπερχείλιση δεξαμενής σε περίοδο καύσωνα, αν δεν τηρηθεί η προγραμματισμένη συντήρηση.

Απότομη αύξηση προσωπικού για συγκεκριμένη φάση εργασιών, χωρίς ανάλογη προσαρμογή του αριθμού των μονάδων.

Σε τέτοιες περιπτώσεις, κρίσιμη είναι η ταχύτητα αντίδρασης. Η επιλογή παρόχου δεν πρέπει να βασίζεται μόνο στο κόστος, αλλά και στην ικανότητα να ανταποκριθεί σε έκτακτες κλήσεις. Από εμπειρία σε έργα υποδομής, έχει φανεί ότι η εταιρεία που μπορεί να στείλει βυτιοφόρο ή επιπλέον μονάδες μέσα σε λίγες ώρες, ακόμα και με κάποιο επιπλέον κόστος, συχνά σώζει τον εργοδότη από πολύ μεγαλύτερα προβλήματα.

Για τον λόγο αυτό, καλό είναι η σχετική διαδικασία να είναι αποτυπωμένη: ποιος παίρνει τηλέφωνο, σε ποιον αριθμό, ποιο είναι το αποδεκτό χρονικό πλαίσιο ανταπόκρισης. Μερικά εργοτάξια χρησιμοποιούν ακόμη και απλό έντυπο συμβάντων, όπου σημειώνεται τι συνέβη, τότε ειδοποιήθηκε ο πάροχος, πότε ανταποκρίθηκε και πώς επιλύθηκε το θέμα. Αυτά τα στοιχεία βοηθούν και στις επόμενες συμβάσεις, όταν έρθει η ώρα να αξιολογηθεί αν ο συνεργάτης στάθηκε στο ύψος των περιστάσεων.

## **Σύντομη πρακτική καθοδήγηση για τον υπεύθυνο εργοταξίου**

Για τον άνθρωπο που έχει την ευθύνη του συντονισμού, η θεωρία έχει αξία μόνο αν μεταφράζεται σε μερικά συγκεκριμένα βήματα. Μια ρεαλιστική, πρακτική προσέγγιση μπορεί να διατυπωθεί ως εξής:

Ξεκινήστε από την εκτίμηση του μέγιστου αριθμού ατόμων που θα βρίσκονται ταυτόχρονα στο εργοτάξιο, λαμβάνοντας υπόψη υπερβολικούς και εποχικές εξάρσεις.

Συζητήστε με 2 - 3 παρόχους λύσεων υγιεινής εργοταξίου, ζητώντας όχι μόνο τιμοκατάλογο, αλλά και προτάσεις τοποθέτησης, συχνότητας καθαρισμού και εφεδρικών λύσεων.

Ζητήστε να συμπεριληφθούν στη σύμβαση ρήτρες για χρόνο ανταπόκρισης σε έκτακτα περιστατικά, αλλά και δυνατότητα προσαρμογής του αριθμού των μονάδων κάθε μήνα, χωρίς υπερβολικές ποινές.

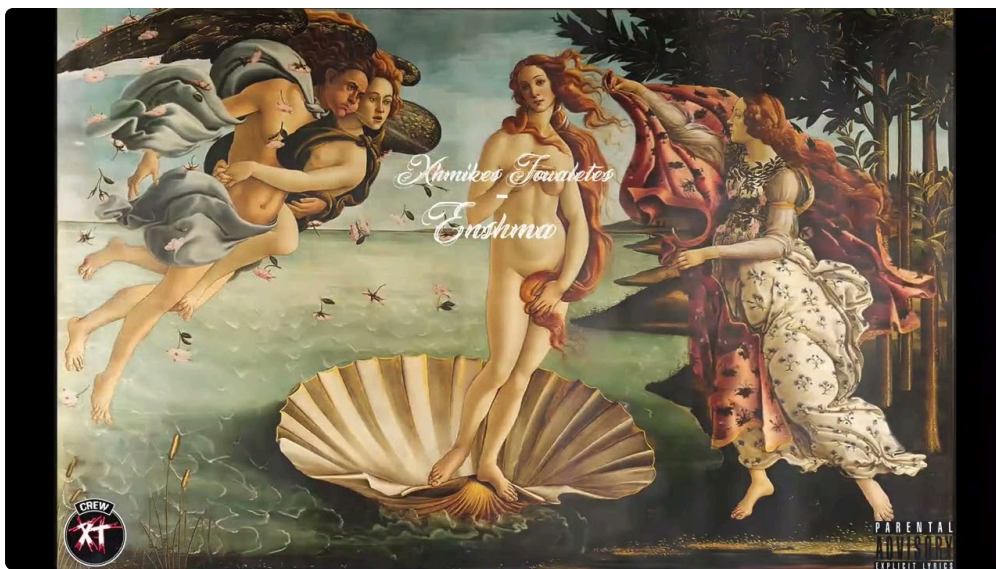
Προβλέψτε από την αρχή ειδικές κατηγορίες: πιθανές επισκέψεις υψηλών προσώπων (οπότε ίσως χρειαστούν VIP χημικές τουαλέτες) και ενδεχόμενη ανάγκη για χημικές τουαλέτες ΑμεΑ.

Ορίστε ένα άτομο αναφοράς στο εργοτάξιο, που θα εποπτεύει την κατάσταση των τουαλετών, θα συγκεντρώνει σχόλια από το προσωπικό και θα επικοινωνεί με τον πάροχο.

### **Μίνι list για ολοκληρωμένη οργάνωση**

1. Υπολογισμός αναγκών με βάση προσωπικό, βάρδιες και διάρκεια έργου
2. Επιλογή μεταξύ ενοικίασης και αγοράς, με ξεκάθαρη στρατηγική συντήρησης
3. Στρατηγική τοποθέτηση, με έμφαση σε προσβασιμότητα και ασφάλεια
4. Συμφωνημένο πλάνο καθαρισμών και διαδικασία για έκτακτα συμβάντα
5. Σαφής ενημέρωση προσωπικού και ορισμός υπεύθυνου παρακολούθησης

(Αυτή είναι η δεύτερη και τελευταία επιτρεπόμενη λίστα.)



## Τελικές σκέψεις από την πλευρά της πράξης

Όσοι έχουν περάσει χρόνια σε εργοτάξια γνωρίζουν ότι το θέμα «τουαλέτες» συχνά αντιμετωπίζεται με αμηχανία ή χιούμορ. Παρ' όλα αυτά, είναι ένας από τους πιο απτούς δείκτες για το πώς μια εταιρεία σέβεται τους ανθρώπους της και οργανώνει την καθημερινότητά τους. Οι καλά οργανωμένες εξωτερικές τουαλέτες, οι καθαρές κινητές τουαλέτες και η συνεπής ενοικίαση χημικών τουαλετών με σοβαρή υποστήριξη, δεν είναι διακοσμητικές λεπτομέρειες. Είναι δομικά στοιχεία ενός επαγγελματικού εργοταξίου, στο ίδιο επίπεδο με τους γερανούς, τα μέτρα ασφαλείας και τον σωστό προγραμματισμό εργασιών.

Αν αντιμετωπιστούν με αυτή τη σοβαρότητα από την αρχή, το εργοτάξιο κερδίζει σε ασφάλεια, ταχύτητα και κλίμα συνεργασίας. Και σε έναν κλάδο όπου κάθε ημέρα καθυστέρησης μετράει, αυτή η «λεπτομέρεια» κάνει συχνά τη διαφορά.